
Saksnr: 2020/62577-7**Saksbehandlar:** Knut Helge Olsen

Fylkesrådmannen etter fullmakt

Svar på fråvikssøknad - fv. 609 Heilevang - sikt veg 60100

Vedtak

1. 1. Fylkesdirektør for infrastruktur og veg i Vestland fylkeskommune godkjenner fråvik frå N100, kap. D, pkt. 1.4.2 Siktkrav, for veg 60100. Godkjenning vert gjeve med atterhald om at rekkverket si plassering vert optimalisert i høve til sikt og tryggleik.

Samandrag

Prosjektet fv. 609 er i planfase, og skal gje skredsikker og trygg framkomst på fv.609 i ny tunnel mellom Hestvika i Askvoll kommune og Heilevang i Sunnfjord kommune. Prosjektet søkjar om fråvik frå skal-krav i N100, kap. D, pkt. 1.4.2 Siktkrav. Dette fråviket gjeld for avkøyrsla 60100 ved Hestvika. Siktsona er teikna 115 meter vestover og austover, 4 meter inn i avkøyrsla. Denne avkøyrsla vert utbetra for å sikre stigningstilhøve og svingebevegelse inn – og ut på fylkesvegen. Langs fylkesvegen er det behov for rekkverk for å sikre mot utforkøyring. Dette rekkverket hindrar fri sikt. Dimensjoneringsklassen er Hø1, ÅDT i dag er 400, og dimensjonerande ÅDT er 500. Fartsgrensa på staden er 80 km/t.

Dina Johanne Lefdal
fylkesdirektør Infrastruktur og veg

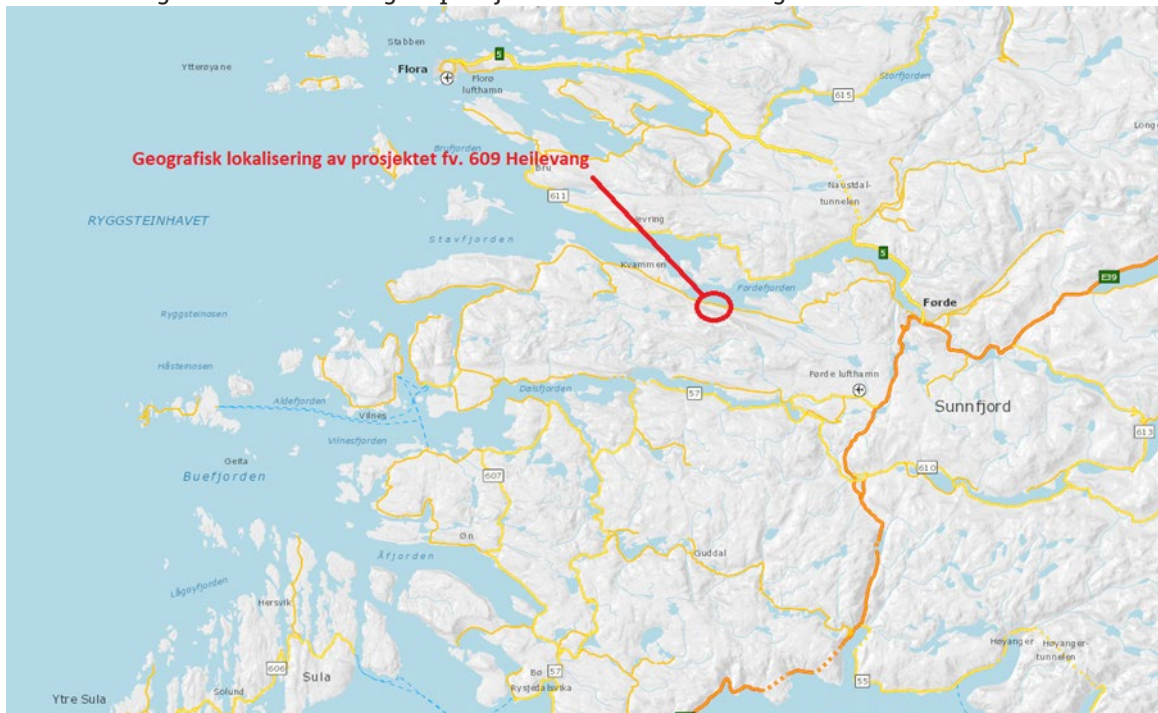
Knut Helge Olsen
leiar Fråviksgruppa

Saksframlegget er godkjent elektronisk og har difor inga handskriven underskrift

Saksutgreiing

Prosjektet fv. 609 er i planfase, og skal gje skredsikker og trygg framkomst på fv.609 i ny tunnel mellom Hestvika i Askvoll kommune og Heilevang i Sunnfjord kommune. Prosjekter er lokalisert som vist i bilete 1 under:

Bilete 1: Geografisk lokalisering av prosjektet fv. 609 Heilevang.



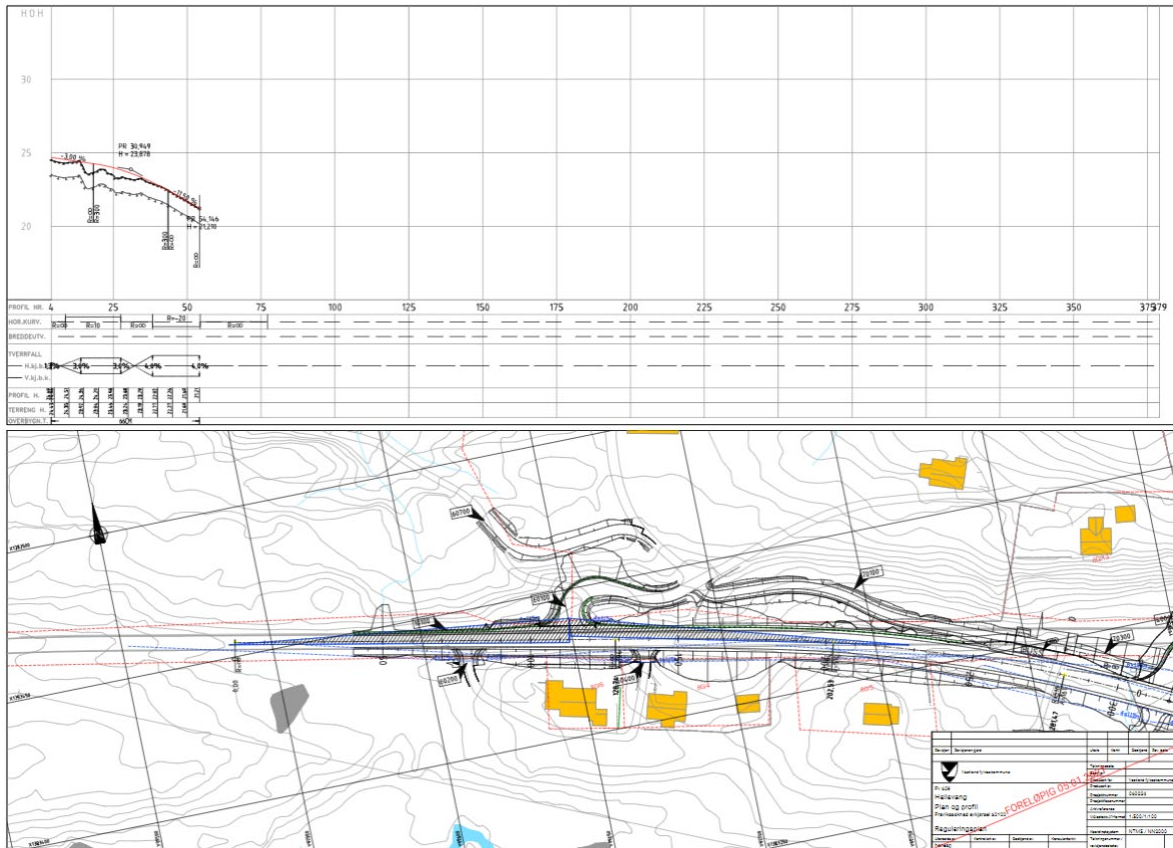
Grunngeving frå prosjektet:

De er under utarbeiding reguleringsplan for skredsikringstunnel mellom Hestvika og Heilevang i Sunnfjord- og Askvoll kommunar. Ved to avkøyrslar vil skinnerekkverk (h=0,75m) for ny fylkesveg vere sikhindrande for avkøyrslene. Dette fråviket gjeld for avkøyrsla 60100 ved Hestvika. Siktsona er teikna 115 meter vestover og austover, 4 meter inn i avkøyrsla.

Denne avkøyrsla vert utbetra for å sikre stigningstilhøve og svingebevegelse inn – og ut på fylkesvegen. Langs fylkesvegen er det behov for rekkverk for å sikre mot utforkøyring. Det er ønskjeleg –og naudsynt å føre rekkverket inn og vidare nedover bakken på vest- nord-vestsida av avkøyrsla pga. bratt sideterreng nedstrøms. Det vil ikkje vere råd å flytte rekkverket ut av siktsona og samstundes tilfredsstillende funksjonen til rekkverket langs fylkesvegen.

I dag er avslutninga av rekkverket nedført til bakken like ved avkøyrsla. Dette er ei dårleg løysing og heller ikkje tillete i dag. Fylkesvegen har fall i vestleg retning, slik at ein i praksis vil sjå over rekkverket i store delar av siktsona vestover.

Bilete 2: Utdrag frå teikningsgrunnlaget m/sikktrekant – Plan og profil avkøyrsla 60100



Bilete 3: Avkøyrsla i dag



Krav i vegnormal

I N100, kap. D, pkt. 1.4.2, heiter det følgjande (s.64):

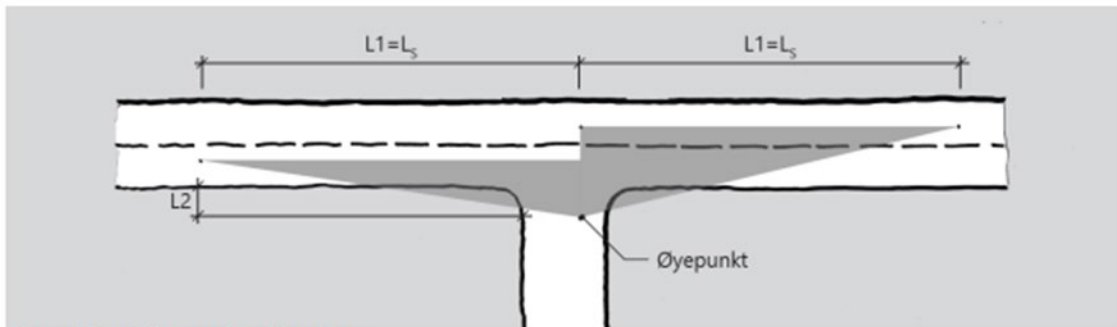
D.1.4.2 Siktkrav

Siktkrav i avkjørsler defineres med sikttrekantar. Disse bestemmes ut fra stoppsikt (L_s). Stoppsikt for gater er gitt i del B og for veger i hver dimensjoneringsklasse i del C.

Innen sikttrekanten skal eventuelle sikthindringer ikke være høyere enn 0,5 m over primærvegens kjørebanelnivå. I tillegg kontrolleres det at planet mellom øyepunkt i avkjørselen og kjørebanelnivå i primærvegen, er fritt for sikthindringer. Objekthøyden settes lik 0,25 m.

Enkeltstående trær, stolper og liknende som ikke er sikthindrende, kan stå i sikttrekanten.

Sikt bør sikres i henhold til Figur D.24 og Tabell D.6. Avstander inn i sideveg måles fra kantlinje.



Figur D.24: Siktkrav i avkjørsler

Tabell D.6: Siktkrav i avkjørsler, L2

Trafikk i avkjørsel	Fartsgrense [km/t]		
	30 og 40	50, 60 og 80	90
ADT < 50	3	4	6
ADT > 50	4	6	8

Siktkrav til gang- og sykkelveger er gitt i kapittel D.2.3.

Som det kjem fram frå kravet skal eventuelle sikthindringar ikkje være over 0,5m over primervegens kjørebanelnivå.

Konsekvensar av fråviket

Teknisk kvalitet

Prosjektet melder at fråviket ikkje vil ha konsekvensar for teknisk kvalitet. Fråviksgruppa sluttar seg til prosjektet si vurdering.

Tryggleik

Prosjektet melder at fråviket vil gje noko dårlegare sikttilhøve for dei som skal ut på fylkesvegen (austover) frå avkøyrsla. Fråviksgruppa sluttar seg til prosjektet si vurdering, men peikar på at prosjektet må arbeide ut ei optimal plassering av rekkverket i høve til sikt og tryggleik.

Miljøkvalitet, ytre miljø og HMS

Prosjektet melder at fråviket ikkje vil ha konsekvensar for miljøkvalitet, ytre miljø og HMS. Fråviksgruppa sluttar seg til prosjektet si vurdering.

Estetikk

Prosjektet melder at fråviket ikkje vil ha konsekvensar for estetikk. Fråviksgruppa sluttar seg til prosjektet si vurdering.

Økonomi

Prosjektet melder at fråviket har positive konsekvensar for økonomi då ein unngår innkjøp av rekkverksendar (støtputer). Fråviksgruppa sluttar seg til prosjektet si vurdering.

Drift og vedlikehald

Prosjektet melder at fråviket ikkje vil ha konsekvensar for drift og vedlikehald. Fråviksgruppa sluttar seg til prosjektet si vurdering.

Framkomst

Prosjektet melder at fråviket ikkje vil ha konsekvensar for framkomst. Fråviksgruppa sluttar seg til prosjektet si vurdering.

Prosjektet har ikkje meld om andre konsekvensar.

Som avbøtande tiltak melder prosjektet at dei har til hensikt å føre rekkverk ut og rundt i etter rettleiing frå leverandør for å sikre optimal funksjon og tryggleik.

Fråviksgruppa si vurdering og tilråding

Prosjektet fv. 609 er i planfase, og skal gje skredsikker og trygg framkomst på fv.609 i ny tunnel mellom Hestvika i Askvoll kommune og Heilevang i Sunnfjord kommune. Prosjektet søkjar om fråvik frå skal-krav i N100, kap. D, pkt. 1.4.2 Siktkrav.

Dette fråviket gjeld for avkøyrsla 60100 ved Hestvika. Siktsona er teikna 115 meter vestover og austover, 4 meter inn i avkøyrsla. Langs fylkesvegen er det behov for rekkverk for å sikre mot utforkøyring. Dette rekkverket hindrar fri sikt. Dimensjoneringsklassen er Hø1, ÅDT i dag er 400, og dimensjonerande ÅDT er 500. Fartsgrensa på staden er 80 km/t.

Fråviksgruppa ser at det er utfordringar med bratt sideterreng nedstrøms, og at det er behov for å føre rekkverket inn og vidare nedover bakken på vest- nord-vestsida av avkøyrsla. Fråviksgruppa vurderer det som mest tenleg at ein i denne saka sikrar rekkverket sin funksjon, då trafikken elles er moderat til låg. Fråviksgruppa føresett at prosjektet arbeidar ut ei optimal plassering av rekkverket i høve til sikt og tryggleik

Fråviksgruppa tilrår difor at fylkesdirektør for infrastruktur og veg i Vestland fylkeskommune godkjenner fråvik frå N100, kap. D, pkt. 1.4.2 Siktkrav, for veg 23000. Fråviksgruppa tilrår og at godkjenninga vert gjeve med atterhald om at rekkverket si plassering vert optimalisert i høve til sikt og tryggleik.