
Saksnr: 2020/62577-6**Saksbehandlar:** Knut Helge Olsen

Fylkesrådmannen etter fullmakt

Svar på fråvikssøknad - fv.609 Heilevang - Sikt veg 23000

Vedtak

1. Fylkesdirektør for infrastruktur og veg i Vestland fylkeskommune godkjenner fråvik frå N100, kap. D, pkt. 1.4.2 Siktkrav, for veg 23000. Godkjenning vert gjeve med atterhald om at rekkverket si plassering vert optimalisert i høve til sikt og tryggleik.

Samandrag

Prosjektet fv. 609 er i planfase, og skal gje skredsikker og trygg framkomst på fv.609 i ny tunnel mellom Hestvika i Askvoll kommune og Heilevang i Sunnfjord kommune. Prosjektet søkjar om fråvik frå skal-krav i N100, kap. D, pkt. 1.4.2 Siktkrav. Langs fylkesvegen er det behov for rekkverk for å sikre mot utforkøyring før og etter ny bru. Dette rekkverket hindrar fri sikt. Dette fråviket gjeld for avkøyrsløse 23000 ved Heilevang, og berre for siktsona vestover. Dimensjoneringsklassen er Hø1, ÅDT i dag er 400, og dimensjonerande ÅDT er 500. Fartsgrensa på staden er 80 km/t.

Dina Johanne Lefdal
fylkesdirektør Infrastruktur og veg

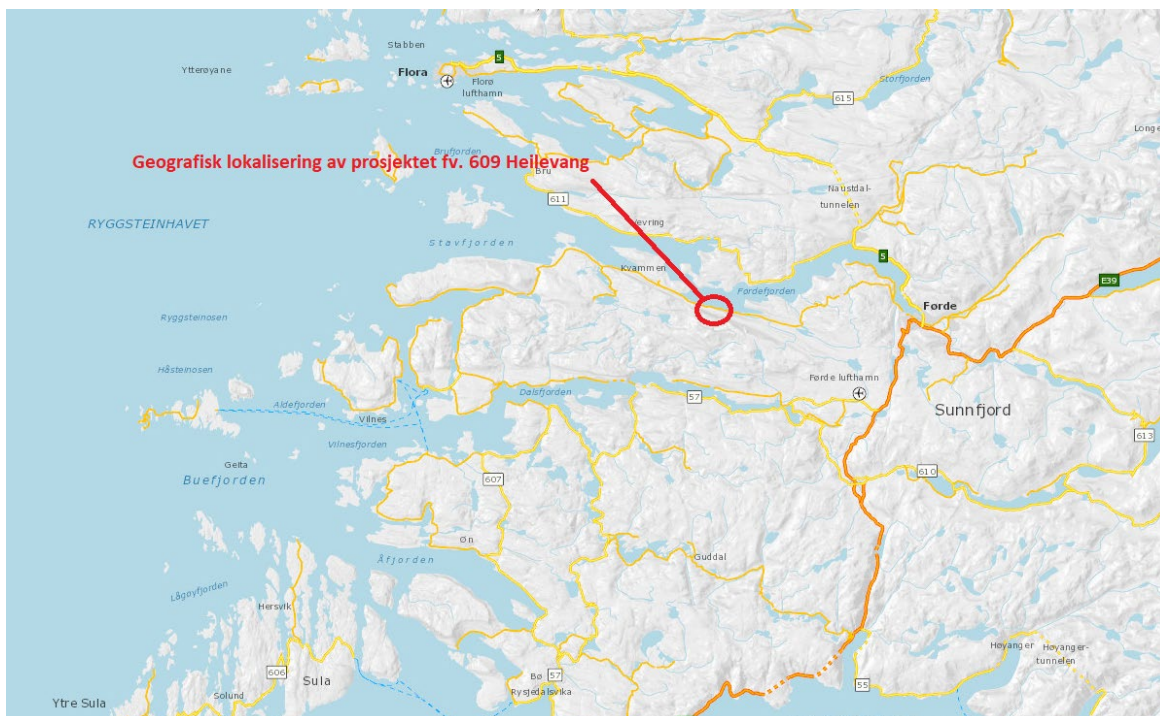
Knut Helge Olsen
leiar Fråviksgruppa

Saksframlegget er godkjent elektronisk og har difor inga handskriven underskrift

Saksutgreiing

Prosjektet fv. 609 er i planfase, og skal gje skredsikker og trygg framkomst på fv.609 i ny tunnel mellom Hestvika i Askvoll kommune og Heilevang i Sunnfjord kommune. Prosjekter er lokalisert som vist i bilete 1 under:

Bilete 1: Geografisk lokalisering av prosjektet fv. 609 Heilevang.



Grunngeving frå prosjektet:

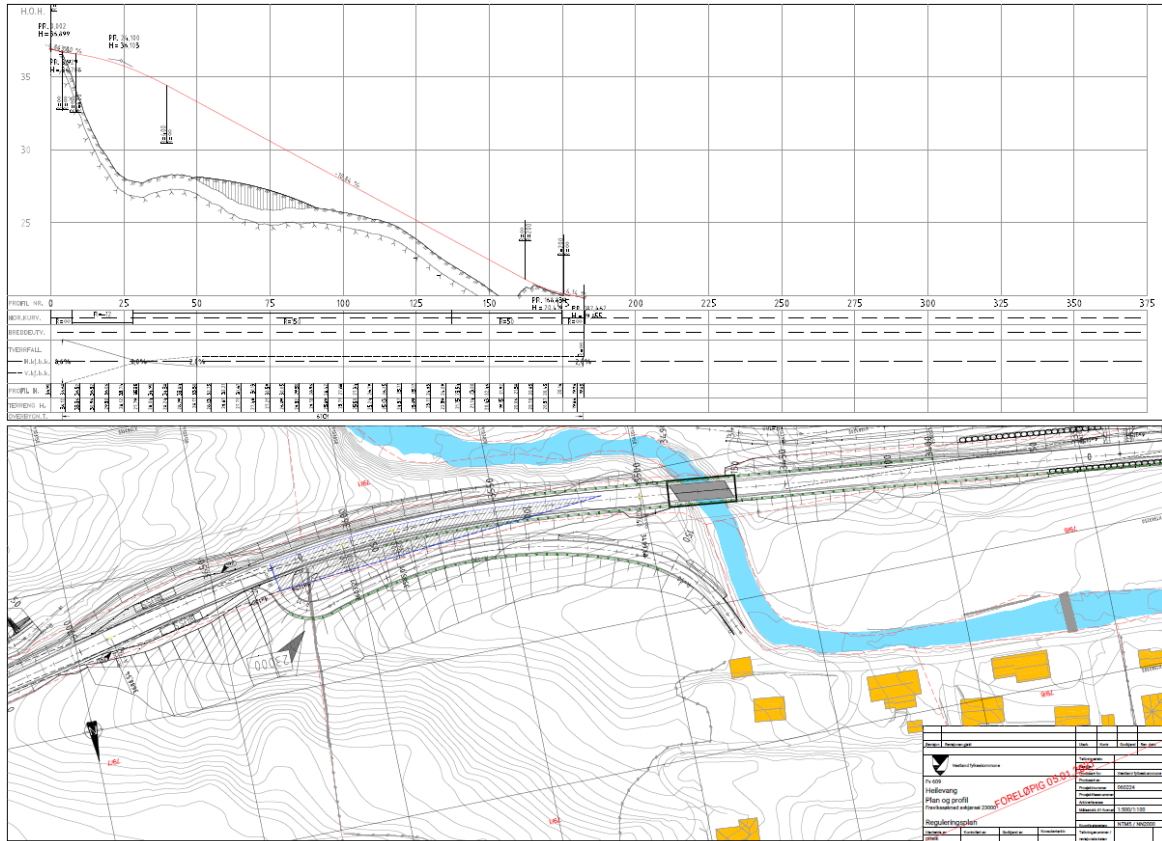
De er under utarbeiding reguleringsplan for skredsikringstunnel mellom Hestvika og Heilevang i Sunnfjord- og Askvoll kommunar. Ved to avkøyrslar vil skinnerekkverk ($h=0,75m$) for ny fylkesveg vere sikthindrande for avkøyrslene. Dette fråviket gjeld for avkøyrslar 23000 ved Heilevang, og kun for siktsona vestover.

Siktsona er teikna 115 meter vestover, 4 meter inn i avkøyrsla.

Denne avkøyrsla er ny som følgjer av flytting av vegen vekk frå området kring brua over Heilevangselva. Langs fylkesvegen er det behov for rekkverk for å sikre mot utforkøyring før og etter ny bru. Dette rekkverket hindrar fri sikt.

Det vil ikkje vere råd å flytte rekkverket ut av siktsona og samstundes tilfredsstill funksjonen til rekkverket langs fylkesvegen. Fylkesvegen har stort fall (8 %) i vestleg retning ned mot brua, slik at ein i praksis vil sjå over rekkverket i store delar av siktsona.

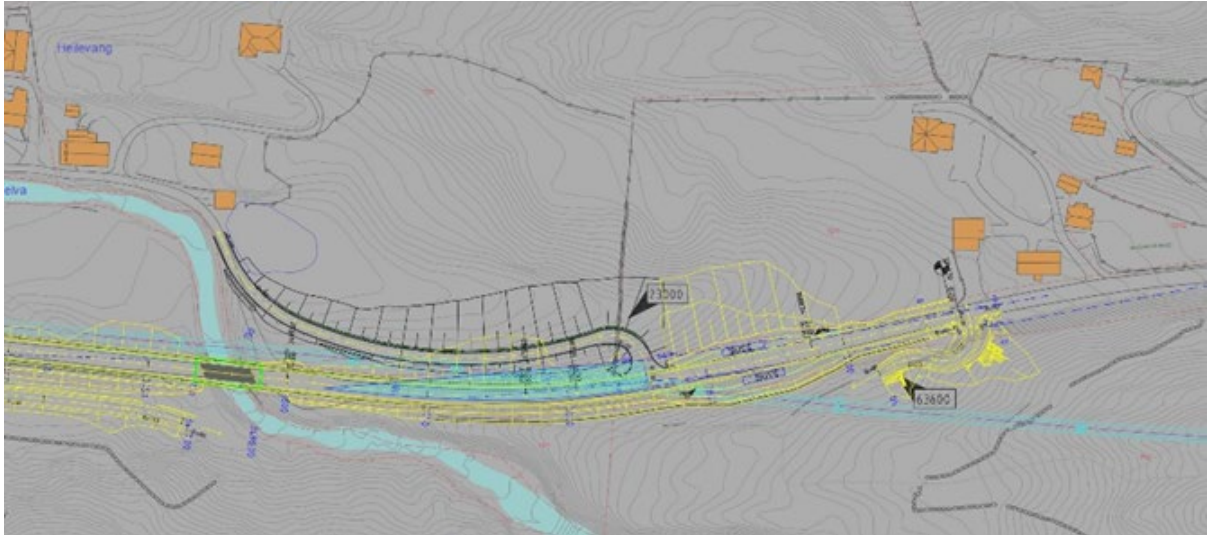
Bilete 2: Utdrag frå teikningsgrunnlaget – plan og profil avkøyrsl 23000



Bilete 3: Avkøyrsla i dag



Bilete 4: Skisse ny utforming av avkjørsle med sikktrekant



Krav i vegnormal

I N100, kap. D, pkt. 1.4.2, heiter det følgjande (s.64):

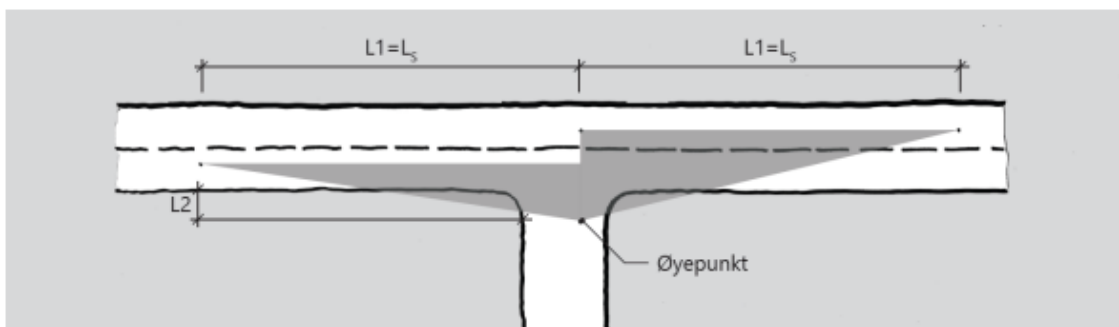
D.1.4.2 Siktkrav

Siktkrav i avkjørsler defineres med sikktrekantar. Disse bestemmes ut fra stoppsikt (L_s). Stoppsikt for gater er gitt i del B og for veger i hver dimensjoneringsklasse i del C.

Innen sikktrekanten skal eventuelle sikthindringer ikke være høyere enn 0,5 m over primærvegens kjørebanelnivå. I tillegg kontrolleres det at planet mellom øyepunkt i avkjørselen og kjørebanelnivå i primærvegen, er fritt for sikthindringer. Objekthøyden settes lik 0,25 m.

Enkeltstående trær, stolper og liknende som ikke er sikthindrende, kan stå i sikktrekanten.

Sikt bør sikres i henhold til Figur D.24 og Tabell D.6. Avstander inn i sideveg måles fra kantlinje.



Figur D.24: Siktkrav i avkjørsler

Tabell D.6: Siktkrav i avkjørsler, L2

Trafikk i avkjørsel	Fartsgrense [km/t]		
	30 og 40	50, 60 og 80	90
ADT < 50	3	4	6
ADT > 50	4	6	8

Siktkrav til gang- og sykkelveger er gitt i kapittel D.2.3.

Som det kjem fram frå kravet skal eventuelle sikthindringar ikkje være over 0,5m over primervegens kjørebanelnivå.

Konsekvensar av fråviket

Teknisk kvalitet

Prosjektet melder at fråviket ikkje vil ha konsekvensar for teknisk kvalitet. Fråviksgruppa sluttar seg til prosjektet si vurdering.

Tryggleik

Prosjektet melder at fråviket vil gje noko dårlegare siktilhøve for dei som skal ut på fylkesvegen (austover) frå avkøyrsla. Fråviksgruppa sluttar seg til prosjektet si vurdering, men peikar på at prosjektet må arbeide ut ei optimal plassering av rekkverket i høve til sikt og tryggleik.

Miljøkvalitet, ytre miljø og HMS

Prosjektet melder at fråviket ikkje vil ha konsekvensar for miljøkvalitet, ytre miljø og HMS. Fråviksgruppa sluttar seg til prosjektet si vurdering, og peikar på at Statsforvaltaren i Vestland har bedt om at formasjonen i landskapet nedom avkøyrsla vert oppretthalde. Om avkøyrsla skal flyttast, vil prosjektet måtte ta av dyrka mark. Det vert òg ekstra vegbygging dersom ein dreg avkøyrsla lenger aust.

Estetikk

Prosjektet melder at fråviket ikkje vil ha konsekvensar for estetikk. Fråviksgruppa sluttar seg til prosjektet si vurdering.

Økonomi

Prosjektet har ikkje meldt noko om kva konsekvensar tiltaket kan ha for økonomi.

Drift og vedlikehald

Prosjektet melder at fråviket ikkje vil ha konsekvensar for drift og vedlikehald. Fråviksgruppa sluttar seg til prosjektet si vurdering.

Framkomst

Prosjektet melder at fråviket ikkje vil ha konsekvensar for framkomst. Fråviksgruppa sluttar seg til prosjektet si vurdering.

Prosjektet har ikkje meldt om andre konsekvensar.

Som avbøtande tiltak antydar prosjektet at val av ein «transparent» rekkverkstype (type SafeLine-R) kunne vore eit tiltak, men peikar på at resten av planlagt strekning vil få skinnerekkverk til liks med fylkesvegen elles.

Fråviksgruppa si vurdering og tilråding

Prosjektet fv. 609 er i planfase, og skal gje skredsikker og trygg framkomst på fv.609 i ny tunnel mellom Hestvika i Askvoll kommune og Heilevang i Sunnfjord kommune. Prosjektet søkjar om fråvik frå skal-krav i N100, kap. D, pkt. 1.4.2 Siktkrav. Langs fylkesvegen er det behov for rekkverk for å sikre mot utforkøyring før og etter ny bru. Dette rekkverket hindrar fri sikt. Dette fråviket gjeld for avkøyrsla 23000 ved Heilevang, og berre for siktsona vestover. Dimensjoneringsklassen er Hø1, ÅDT i dag er 400, og dimensjonerande ÅDT er 500. Fartsgrensa på staden er 80 km/t.

Fråviksgruppa legg vekt på at Statsforvaltaren i Vestland har bedt om at formasjonen i landskapet nedom avkøyrsla vert oppretthalde. Om avkøyrsla skal flyttast, vil prosjektet måtte ta av dyrka mark. Det er etter fråviksgruppa si vurdering, og eit viktig argument at det vert òg ekstra vegbygging dersom ein dreg avkøyrsla lenger aust. Fråviksgruppa vurderer det vidare slik, at prosjektet må arbeide aktivt for å finn ei optimal plassering av rekkverket i høve til sikt og tryggleik på staden.

Fråviksgruppa tilrår difor at fylkesdirektør for infrastruktur og veg i Vestland fylkeskommune godkjenner fråvik frå N100, kap. D, pkt. 1.4.2 Siktkrav, for veg 23000. Fråviksgruppa tilrår og at godkjenninga vert gjeve med atterhald om at rekkverket si plassering vert optimalisert i høve til sikt og tryggleik.